

IKC Ebbingekwartier Ruimtelijk - functioneel Programma van Eisen

Opdrachtgever
O2G2

Referentienummer
915165/20160307MG-1

Samenstelling
Onno Damen - Manda Gritter

Status
4^e concept

Zwolle, 7 maart 2016

Inhoud

1	INLEIDING	3
2	VISIE OP ONDERWIJS	4
2.1	DE BORGMANSCHOOL	4
2.2	INTEGRAAL KIND CENTRUM EBBINGEKWARTIER	5
2.3	ZORG	5
3	REFERENTIEBEELDEN	7
4	UITGANGSPUNTEN VOOR DE HUISVESTING	10
4.1	ALGEMEEN	10
4.2	RUIMTELIJK ORGANIGRAM	10
5	RUIMTELIJKE KADERS	14
5.1	OMVANG	14
5.2	LOCATIE	14
6	RUIMTEPROGRAMMA	16
6.1	VORMFACTOREN	16
6.2	RUIMTEPROGRAMMA BINNENRUIMTE	17
7	BESCHRIJVING RUIMTEN	20
7.1	MULTIFUNCTIONELE RUIMTEN	20
7.2	INDIVIDUELE RUIMTEN SCHOOL	21
7.3	INDIVIDUELE RUIMTEN OPVANG	22
8	BUITENRUIMTE	24
8.1	ALGEMENE UITGANGSPUNTEN	24
8.2	TOEGEVOEGDE WAARDE ONTWIKKELING KIND	24
8.3	THEMA'S	24
8.4	RUIMTEPROGRAMMA BUITENRUIMTE	26
8.5	UITGANGSPUNTEN VOOR DE INRICHTING VAN HET SPEELPLEIN	27
9	FACILITAIRE UITGANGSPUNTEN	28
9.1	ENTREE, ONTVANGST EN BEVILIGING	28
9.2	FUNCTIONELE COMPARTIMENTERING	28
9.3	SCHOONMAAK	28
9.4	AFVAL	29
9.5	REPRO	29
9.6	POST	29
9.7	ICT VOORZIENINGEN	29
9.8	KEUKEN	29

De inhoud van deze uitgave is eigendom van ICS Adviseurs B.V. te Zwolle. Enkel de opdrachtgever waarmee ICS Adviseurs B.V. een overeenkomst is aangegaan, heeft een gebruiksrecht voor deze uitgave. De inhoud en omvang van dat gebruiksrecht zijn vastgelegd in de algemene voorwaarden van ICS Adviseurs B.V., d.d. december 2008, dan wel in de overeenkomst zoals hiervoor bedoeld.

Elk ander gebruik van deze uitgave, door opdrachtgever en of derden is uitgesloten, inhoudende dat niets uit deze uitgave mag worden veeleevoudigd, opgeslagen in een geautomatiseerd gegevensbestand, of openbaar gemaakt, in enige vorm of op enige wijze, hetzij elektronisch, mechanisch, via internet, door fotokopieën, opnamen of enige andere manier, zonder voorafgaande schriftelijke toestemming van ICS Adviseurs B.V.



1 Inleiding

Per 1 januari 2010 is het openbaar onderwijs in de stad Groningen verzelfstandigd en ondergebracht in een nieuwe stichting: de Openbaar Onderwijs Groep Groningen (O2G2). O2G2 heeft de ambitie om verder te bouwen aan een gevarieerd, kwalitatief hoogstaand en innovatief aanbod van openbaar basis, speciaal en voortgezet onderwijs in en om de stad Groningen.

De ambitie van O2G2 is om per 1 augustus 2018 drie sterke scholen in de binnenstad, Oosterpoort en Oosterparkwijk te creëren, die op deze drie locaties alle leerjaren van het basisonderwijs aanbieden en een leerlingenaantal en leerlingenprognose hebben waarmee ook op de langere termijn dit onderwijs geborgd is.

Voor twee van de drie scholen is nieuwe huisvesting noodzakelijk, namelijk huisvesting van de locaties binnenstad en Oosterparkwijk op de locaties Ebbingekwartier en Treslinghuis. De oplevering van deze scholen dient in 2018 plaats te vinden en zal parallel geschieden, zodat het tijdstip van bouwen van een nieuwe school niet van invloed is voor de schoolkeuze van ouders. Ouders moeten een keuze maken op inhoud, niet op gebouw.

Op de locatie Ebbingekwartier worden twee locaties van de Borgmanschool (Jacobijnestraat en Kijk in 't Jatstraat) gehuisvest. In voorliggend document is het Ruimtelijk Functioneel Programma van Eisen (*hierna te noemen: PvE*) voor de huisvesting beschreven.

Proces

In het eerste kwartaal van 2015 is een huisvestingsvisieplan afgerond voor de locatie Ebbingekwartier. In dit document zijn de visie op onderwijs en IKC beschreven alsmede de vertaling naar de huisvesting. Het huisvestingsvisieplan vormt de basis voor het Ruimtelijk Functioneel Programma van Eisen. Tijdens een bijeenkomst met de werkgroep PvE & Ontwerp is het huisvestingsvisieplan nader uitgewerkt tot voorliggend Ruimtelijk Functioneel Programma van Eisen.



2 Visie op onderwijs

2.1 De Borgmanschool

De Borgmanschool heeft op dit moment vier locaties. Voor de locaties Jacobijnestraat en Kijk in 't Jatstraat wordt nieuwbouw gerealiseerd op het Ebbingekwartier. Deze locaties gaan gezamenlijk één school vormen. De Borgmanschool heeft vooral een wijkfunctie en een zeer beperkte regiofunctie. Circa 25% van de kinderen van de Borgmanschool maakt gebruik van buitenschoolse opvang (BSO).

Missie/visie De Borgmanschool

“De visie / missie van onze school is de kinderen een uitdagende leeromgeving te bieden, waarin sfeer en structuur kernbegrippen zijn. Het team heeft zich gespecialiseerd in het passend maken van het onderwijs voor onze leerlingen. Ons motto is: *‘Leren op maat is waar de Borgmanschool voor staat’*.”

Het openbare karakter van de school komt tot uiting dat we open staan voor alle kinderen ongeacht afkomst, beperking, godsdienst, levensbeschouwing of culturele achtergrond. Begrip voor elkaar, onderlinge tolerantie, zelfstandigheid, zelfvertrouwen, inzicht in eigen cultuur en denkwijze heeft altijd centraal gestaan in ons onderwijs.

Het team hanteert vijf kernwaarden als fundament voor een fijne en leerzame schooltijd op de Borgmanschool: veiligheid, plezier, zelfvertrouwen, uitdaging en samenwerken.

Op elke locatie hangen posters in de vorm van mindmappen, die deze waarden nadrukkelijk onder de aandacht brengen.”¹



¹ <http://www.borgmanschool.nl/index.php/onderwijs/visie-en-missie>

2.2 Integraal Kind Centrum Ebbingekwartier

Het nieuwe gebouw wordt een Integraal Kind Centrum (IKC) voor kinderen van 0-12 jaar (*hierna zal over IKC gesproken worden wanneer het het gebouw en/of het totaal aan functies in het gebouw betreft*). Een IKC functioneert alleen wanneer goed is nagedacht over de aansluiting tussen onderwijs en opvang. Het is veel meer dan huisvesting onder één dak. Het gebouw is slechts faciliterend. Hierdoor kan optimaal gewerkt worden aan een doorgaande leerlijn en kan beter worden ingespeeld op de individuele behoeften van kinderen. Het bevordert de samenwerking tussen opvang en onderwijs en biedt mogelijkheden tot flexibele inzet van kennis, ervaring en (waar mogelijk) medewerkers. Voor het laatste is zowel organisatorisch, financieel en qua regelgeving nog een aantal stappen te gaan.

Voor IKC Ebbingekwartier is het uitgangspunt dat opvang en onderwijs gelijkwaardig zijn. Dit geldt voor de activiteiten, maar ook voor de medewerkers. Er zijn geen schotten tussen onderwijs en opvang. Deze gemeenschappelijkheid moet tot uiting komen in een gemeenschappelijke visie en ook naar buiten uitgestraald en gecommuniceerd worden. Om dit te realiseren wordt gestreeft naar één leidinggevende voor onderwijs en opvang samen.

De Borgmanschool geeft ontwikkelingsgericht onderwijs. Hierbij loopt zij nu vaak tegen het jaarklassensysteem aan. Liever zouden zij leerlingen bijvoorbeeld 2x per jaar de mogelijkheid bieden naar een andere groep te gaan. Zo kan beter ingespeeld worden op de specifieke behoeften van kinderen: doorstromen wanneer het kind er aan toe is, dat kan sneller en langzamer dan ‘de standaard’. Dit geldt zowel binnen het onderwijs als voor de overgang tussen kinder-/peuteropvang en onderwijs. Met andere woorden: een flexibele en vraaggerichte invulling van opvang en onderwijs. Zaken als het gebruikmaken van elkaars aanbod en hierover afstemmen, zorgsysteem door laten lopen en het geven van didactische tips en ondersteuning zijn hierbij erg belangrijk.

Hierbij past onderstaande verdeling in leeftijdsgroepen:

- 0 t/m 6 jaar, functioneel ingedeeld in 2 subgroepen die ruimtelijk dicht bij elkaar liggen:
 - 0-3 jaar
 - 3-6 jaar
- 7-9 jaar
- 10-12 jaar

De school en kinderopvang werken op dit moment aan een concretisering van de IKC-gedachte. De verwachting is dat dit geen (grote) ruimtelijke consequenties heeft. Zodra deze uitwerking (medio maart) gereed is, zal dit als bijlage aan voorliggend Programma van Eisen worden toegevoegd.

2.3 Zorg

Eerste uitgangspunt (staat ook in het schoolondersteuningsplan) is passend onderwijs bieden aan alle kinderen uit het eigen voedingsgebied, zodat kinderen in hun eigen omgeving naar de opvang en school kunnen. Dit betekent opvang en onderwijs bieden aan alle kinderen, met wat voor problemen dan ook, maar ook aan kinderen die ergens heel goed in zijn. Hiervoor is diversiteit aan ruimten en beleving nodig (bijvoorbeeld ook rustige hoeken creëren). De school heeft niet direct een regiofunctie (geen primair doel). Dit zou mogelijk problemen geven ten aanzien van bereikbaarheid (taxibusjes en dergelijke).

PLUS-groep:

Samen met een aantal scholen heeft de Borgmanschool een PLUS-groep opgezet. Dit is een groep hoogbegaafde leerlingen van verschillende scholen die één dag per week gezamenlijk les hebben. Deze lessen vinden plaats op de Borgmanschool. In het nieuwe gebouw zouden deze lessen in BSO-ruimte kunnen plaatsvinden.



Satellietklassen:

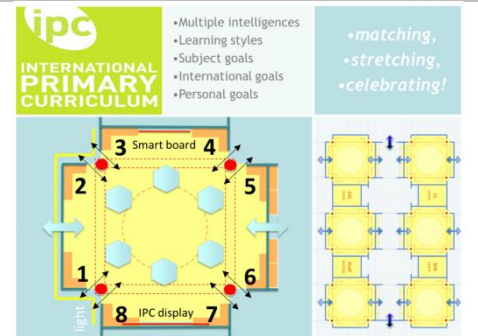
Voor leerlingen met een bepaalde problematiek (bijvoorbeeld ADHD, autisme et cetera) zou de Borgmanschool graag een plek hebben om samen met hen de dag op te starten of op bepaalde momenten specifieke lesstof aan te bieden. Dit zou mogelijk in een BSO-ruimte kunnen.

3 Referentiebeelden

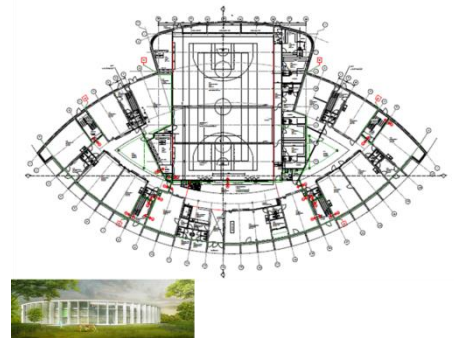
Op basis van een beeldenpresentatie met een groot aantal referentiebeelden van leeromgevingen, combinaties tussen opvang en onderwijs, maar ook sfeer en uitstraling is een collage gemaakt van de beelden die het beste passen bij IKC Ebblingkwartier.

Verschillende hoeken voor thema's of leeractiviteiten op basis van het principe van meervoudige intelligentie.

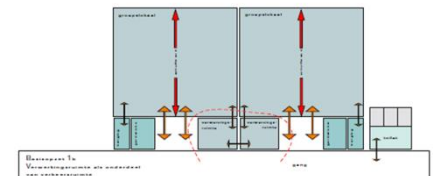
Het referentiebeeld is van een school in Oman waar ze de klaslokalen op deze manier vorm hebben gegeven. Binnen de ruimtelijke kaders die in Nederland gelden lijkt dit niet mogelijk. Mogelijk kan een dergelijke situatie wel op de leerpleinen worden gerealiseerd.



Deze plattegrond is van de Brede School Zuidhorn (wordt momenteel gerealiseerd), waar voor de buitenschoolse opvang op elke bouwlaag een huiskamer wordt gerealiseerd. De huiskamer is de thuisbasis (opstarten, eten en drinken, rustige activiteiten), daarnaast wordt gebruik gemaakt van de multifunctionele ruimten in het gebouw, bijvoorbeeld de leerpleinen. De huiskamers kunnen overdag als extra ruimte voor het onderwijs worden ingezet. Centraal tussen de lokalen zijn ruime leerpleinen gelegen.



De mogelijkheid om lokalen te vergroten/verkleinen, zodat de omvang van de lokalen kan worden afgestemd op de groepsgroottes/-behoeften. Dit hoeft niet dagelijks aanpasbaar te zijn, maar wel makkelijk aanpasbaar voor een bepaalde periode.



Transparante wanden tussen de lokalen en leerpleinen, waarbij de wand voor een groot deel geopend kan worden. Hierdoor is interactie tussen de lokalen en het leerplein mogelijk en kunnen leerkrachten tegelijkertijd toezicht houden op beide ruimten.



Rustige, uitnodigende en uitdagende leerplekken/ -pleinen buiten het lokaal. Afgescheiden van de “hoofdverkeersader”, zodat er niet teveel verkeersbewegingen zijn die het leren verstoren.

Toezicht vanuit de lokalen op deze leerplekken.

De referentiebeelden zijn van Brede School Rhijnsberg in Heerde.



Vanuit het “Zweeds model” spreken de volgende zaken aan:

- Combinatie tussen afgesloten en open ruimten;
- Diversiteit aan ruimten (omvang en inrichting);
- Flexibiliteit van ruimtegebruik.

Het “Zweeds model” biedt de mogelijkheid korte instructie te geven en daarna met je niveaugroep of instructiegroep aan het werk te gaan in de ruimte die het best aansluit bij de leeractiviteit. Uitgangspunt is dat na de instructie de leerlingen van verschillende groepen/leerjaren door elkaar heen zitten te werken.

Zweeds model



De multifunctionaliteit van deze inrichting spreekt aan. Deze hoek kan zowel als tribune als podium gebruikt worden, maar ook als leeshoek of plek om te chillen.



Er is ook een aantal beelden die niet passen bij IKC Ebbingekwartier, deze zijn onderstaand weergegeven inclusief korte toelichting.

Volledige integratie van onderwijs en opvang in dezelfde ruimte (bijvoorbeeld het schoolschakel-concept) is niet wenselijk.



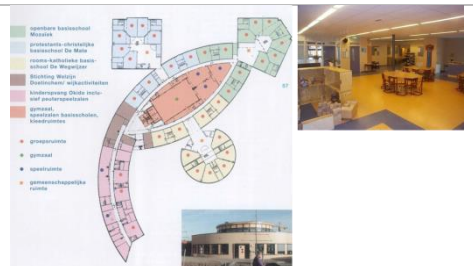
Het principe van Natuurlijk Leren heeft interessante aspecten (bijvoorbeeld de verschillende soorten en omvang van ruimten), maar past niet bij Kindcentrum Ebbingekwartier. Te veel openheid en te beperkt aantal afgesloten ruimten. Het voelt rommelig.

Natuurlijk leren
75 kinderen per cluster, 3 clusters



Dit referentiebeeld is van Kleurrijk in Doetinchem. Hier is gekozen voor een multifunctioneel hart waar omheen elke organisatie een eigen afsluitbaar gebied heeft.

Voor IKC Ebbingekwartier wil men juist integratie van de verschillende functies, zodat dit de samenwerking tussen bijvoorbeeld onderwijs en opvang stimuleert.



Rondleiding Kamerlingh Onnes

Daarnaast heeft de projectgroep “Visieplan” een rondleiding gehad door het Kamerlingh Onnes in Groningen. Dit is een school voor voortgezet onderwijs, maar er was een aantal aspecten die erg aanspreken en ook voor primair onderwijs toepasbaar zijn:

- Enthousiast over openheid / transparantie;
- Zicht lokalen op de leerpleinen;
- Aankleding/inrichting van de leerpleinen: sfeerbeelden op kasten, passend bij het thema/doelgroep; kastenwanden voor leermiddelen voor leerplein én omliggende lokalen; verschillende soorten werkplekken;
- Schuifdeuren tussen lokalen, waardoor je lokalen kunt koppelen en openheid tussen groepen creëert;
- Glaswanden met lamellen tussen groepsruimten, zodat je zowel transparantie als geborgenheid kunt realiseren;
- Indeling personeelsruimte: onderscheid tussen (stille)werkplekken, werk-/overlegplekken en pauze-/ontspanningsplekken;
- Frisse en prettige uitstraling personeelsruimte.



4 Uitgangspunten voor de huisvesting

4.1 Algemeen

IKC Ebbingekwartier is een integraal kindcentrum voor kinderen van 0-12 jaar. Algemene uitgangspunten voor de huisvesting zijn:

- Het gebouw stimuleert samenwerking.
- Het gebouw stimuleert ontmoeting tussen kinderen en professionals, maar ook tussen ouders onderling en ouders met professionals. Dit laatste kan bijvoorbeeld in de ontmoetingsruimte/centrale hal.
- Op alle bouwlagen zijn multifunctionele ruimten, zodat de samenwerking door het hele gebouw ervaren wordt.
- Openheid en transparantie.

Gymzaal

- Er komt geen gymzaal bij de nieuwbouw, wel een speellokaal.
- Aandachtspunt: locatie Violenstraat zal gebruikt worden voor bewegingsonderwijs. Echter, deze locatie zit nu al vol. Als we groeien naar 400 leerlingen, dan is er meer gymruimte nodig. Zeker als we 3 uur in de week moeten gaan gymmen.

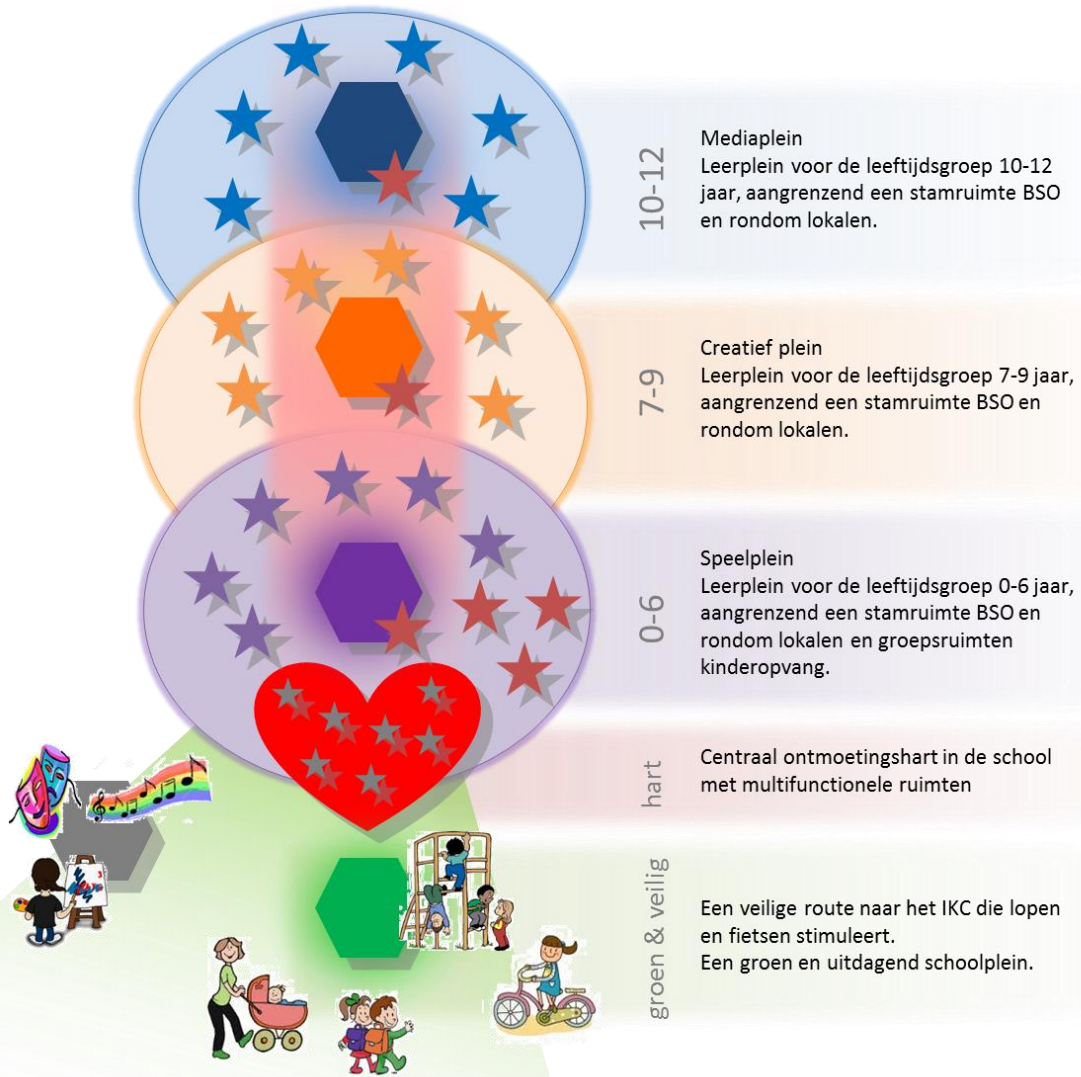
4.2 Ruimtelijk organigram

In het gebouw zijn op hoofdlijnen 4 clusters te onderscheiden:

- 0-6 jaar
- 7-9 jaar
- 10-12 jaar
- Centraal hart

Deze clusters zijn in het ruimtelijk organigram gevisualiseerd en vervolgens toegelicht. Het ruimtelijk organigram is niet op schaal en is geen plattegrond. Het geeft alleen de ruimtelijke relaties tussen de ruimten en gebieden weer.





De wijk rondom IKC Ebbingekwartier wordt een autoluwe wijk. De meeste kinderen worden lopend of met de fiets gebracht, maar ook met de auto moet het IKC goed bereikbaar zijn. Kort parkeren (voor halen en brengen) moet nabij het gebouw mogelijk zijn. Langer parkeren mag op loopafstand zijn.

Belangrijk is dat de loop- en fietsroutes naar het gebouw veilig zijn. Door goede en veilige faciliteiten wordt lopend en met de fiets brengen en halen van kinderen gestimuleerd. Dit is niet alleen goed voor het beperken van de parkeerdruk, maar ook vanuit gezondheidsoogpunt een belangrijk aspect.

De speelruimte, zowel voor het onderwijs als voor de opvang, is een groene omgeving met natuurlijke speelelementen belangrijk. Juist in de drukte van de stadse omgeving is veel behoefte aan een natuurlijk omgeving rondom het gebouw.


graag op
onderwijs- en
gebruik



Het IKC wil activiteiten uit de omgeving binnen halen en opzoeken. In de wijk zijn kunst en cultuur een belangrijk thema. Het IKC wil hier inspelen door buurtbewoners of bedrijven te betrekken bij het opvangprogramma. Voor (na)schoolse activiteiten kan men ook maken van functies die al in de wijk zijn.



Het gebouw heeft een herkenbare en uitnodigende hoofdentree en duidelijke entrees voor de verschillende clusters. De kinderopvang heeft een eigen entree, zodat zij

voor ouders makkelijk toegankelijk zijn en ook goed zichtbaar en bereikbaar voor ouders die (nog) geen relatie hebben met de school.

Vanuit de entree komt men in een centraal gebied met diverse multifunctionele ruimten, zoals de ontmoetingsruimte, speellokaal, docentenruimte et cetera. Deze ruimten worden zowel door het onderwijs als de opvang gebruikt. Mogelijk kunnen in dit gebied ook aanvullende functies ondergebracht worden. Aanvullende functies worden bij voorkeur in de multifunctionele ruimten ondergebracht die niet fulltime door de school/opvang gebruikt worden.

De werk-/personeelsruimte ligt op een rustige, maar goed bereikbare en zichtbare plek. Het is een prettige omgeving waar docenten graag werken, de ruimte nodigt uit om (buiten lestijd) uit het lokaal te komen. Om dit te bewerkstelligen zijn goede faciliteiten (werkplekken, ICT, trolleys om eigen spullen/materialen op te bergen) noodzakelijk. Hierdoor kunnen de lokalen worden ingezet voor multifunctioneel gebruik.

De werk-/personeelsruimte heeft verschillende functies:

- **ontmoeting en ontspanning:** ruimte om te lunchen/pauzeren;
- **overleggen:** open werk-/overlegruimte, dit vormt één ruimte voor ontmoeting en ontspanning. In de ruimte zijn verschillende plekken;
- **werken:** (stilte)werkplekken voorzien van computers.

Nabij de werk-/personeelsruimte is een repro-/voorbereidingsruimte voor printen/kopiëren, inbinden, lamineren, voorbereiden (knippen/plakken et cetera) et cetera.



In het gebouw zijn drie leeftijdsclusters. Elk cluster heeft een duidelijke eigen, logische, plek en uitstraling. De sfeer en ruimtelijke invulling zijn afgestemd op de maat van het kind.

Het cluster 0-6 wordt in ieder geval op de begane grond gerealiseerd, hierbij worden ruimtelijk 2 subgroepen onderscheiden: 0-3 en 3-6 jaar. De andere leeftijdsclusters kunnen ook op een verdieping worden gerealiseerd. Een cluster bestaat uit een ruim leerplein met daar omheen lokalen. Het is een transparante omgeving, veel zicht vanuit de lokalen op de leerpleinen en andersom (*in de huidige situatie werkt*

iedereen (binnen de school) verschillend, komt o.a. door de dichte wanden en eigen lokaal. Men ziet te weinig van elkaar hoe men werkt).

Binnen de leeftijdsclusters vinden verschillende activiteiten plaats in verschillende ruimten. Deze zijn hierna nader toegelicht.



Elk leeftijdscluster heeft een eigen leerplein. De gedachte is dat kinderen in principe geen vaste ruimte nodig hebben, ze gaan bij wijze van spreken gewoon naast een kind zitten dat ze kennen. Belangrijker is dat er herkenbare punten zijn (waar hoor ik bij?). Kinderen hechten wel aan een eigen vertrouwde setting/basisplek en aan herkenning van hulpmiddelen, maar dat hoeft niet in een eigen lokaal te zijn.

De leerpleinen liggen centraal in de leeftijdsclusters. De inrichting van de leerpleinen biedt de mogelijkheid specifieke (thema)hoeken in te richten. Door dit gezamenlijk te doen (in plaats van in elk lokaal) kan een rijkere omgeving met betere kwaliteit worden gerealiseerd. De leerpleinen zijn ook de plek waar lesmaterialen worden opgeslagen. Op deze manier zijn materialen voor iedereen toegankelijk.

Het leerplein voor de onderbouw heeft diverse speelhoeken (bijvoorbeeld bouwhoek, poppenhoek et cetera). Dit leerplein wordt zowel door het onderwijs als de kinderopvang gebruikt. Kinderen spelen gezamenlijk op het leerplein.

De leerpleinen voor de leeftijdsclusters 7-9 en 10-12 hebben ook elke een eigen uitstraling. Op deze leerpleinen zijn verschillende leerplekken voor individueel en in (kleine) groepjes werken.

Daarnaast kunnen de leerpleinen gebruikt worden voor activiteiten van de BSO.



De lokalen liggen direct aan de leerpleinen, er is vanuit het lokaal goed zicht op het leerplein, bijvoorbeeld door (deels) transparante wanden.

Middels een flexibel concept is het mogelijk lokalen aan elkaar te koppelen, zodat ook in grote(re) groepen onderwijs gegeven kan worden.

De kinderopvang (0-4 jaar) is in hetzelfde cluster als de onderbouw van de school gehuisvest. De groepsruimten van de kinderopvang zijn enigszins afgescheiden, maar grenzen wel direct aan het leerplein van het leeftijdscluster 0-6 jaar. Vanaf 2 jaar kan al meer ruimte gezamenlijk met de school gebruikt worden, bijvoorbeeld het leerplein.

De ruimten van de buitenschoolse opvang zijn geïntegreerd in/tussen de onderwijsruimten. Er zijn stamruimten welke de uitvalsbasis zijn voor de kinderen, de stamruimten grenzen direct aan de leerpleinen. Dit hoeft geen afgesloten ruimte te zijn maar wel een herkenbaar gebied (bijvoorbeeld een soort nis). Van daaruit doen zij activiteiten en spelen zij in multifunctionele ruimten zoals de leerpleinen, speellokalen en centrale hal. Nabij de stamruimten is een pantry die zowel door de BSO als het onderwijs gebruikt wordt. De stamruimten van de BSO kunnen tijdens schooltijd ook gebruikt worden door het onderwijs.

Aandachtspunt is dat de kinderen bij de BSO vrijetijd hebben. Er is meer levendigheid (geluid/beweging) dan in de schoolsituatie. Soms wordt dit door leerkrachten als lastig ervaren. Echter, als er goede voorzieningen (personeelsruimte) worden gerealiseerd, mag dit geen probleem zijn.

5 Ruimtelijke kaders

5.1 Omvang

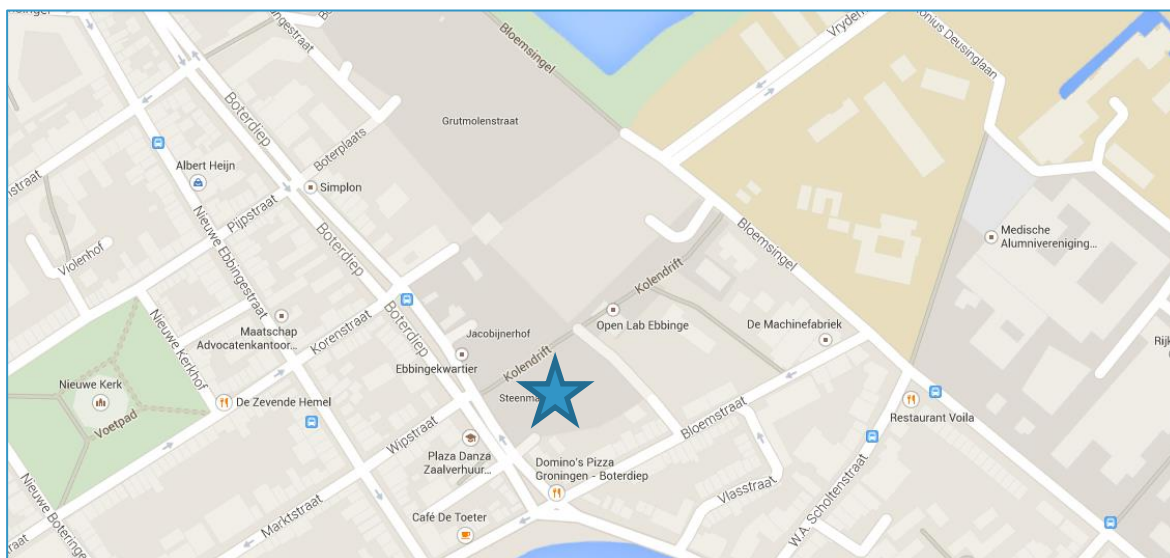
Voor de ontwikkeling Ebbingekwartier is de volgende omvang het uitgangspunt:

- De normatieve ruimtebehoefte voor het onderwijs, op basis van 400 leerlingen is 2.212 bruto vierkante meter.
- Voor de opvangvoorzieningen (kinderopvang/peuterspeelzaal/bsv) wordt zowel gebruik gemaakt van individuele als multifunctionele ruimten. De ruimtebehoefte is opgenomen in het ruimteprogramma (hoofdstuk 6) en is gebaseerd op de door SKSG aanleverde informatie.
- De totale omvang is ca. 2.800 bruto vierkante meter (zie specifieke in hoofdstuk 6).

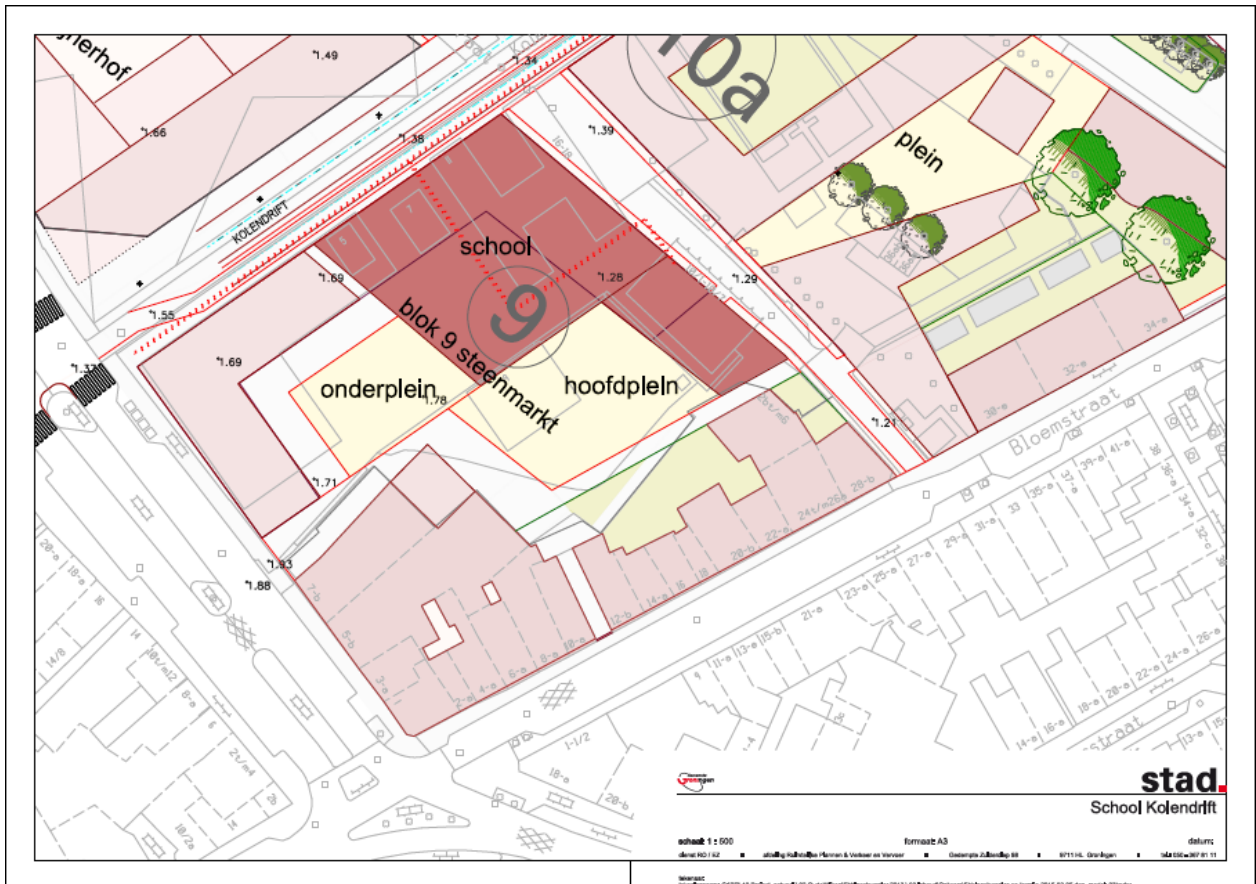
Naast bovengenoemde voorzieningen wordt op de locatie ook woningbouw gerealiseerd. Er worden ca. 30 appartementen gebouwd in dezelfde omgeving als het IKC. Het ligt in de rede dat deze opdracht op het zelfde moment wordt ontwikkeld. Opdrachtgever voor de appartementen is projectontwikkelaar AM. Dit is geen onderdeel van voorliggend PVE.

5.2 Locatie

De beoogde locatie is op de kruising van de Langestraat met de Kolendrift (CiBoGa-terrein).



Uitgangspunt van het nieuwe bestemmingsplan en het stedenbouwkundig plan (zie onderstaande afbeelding) voor het Ebbingekwartier is, dat het in stedenbouwkundige zin (ruimtelijk / functioneel) onderdeel uitmaakt van de Hortusbuurt en daarmee van de historische binnenstad met als kenmerk het gesloten bouwblok waarbinnen een menging van functies mogelijk is. Een school als onderdeel van een blok (uitgangspunt) is dan ook goed mogelijk zolang de school zelf niet het hele blok in beslag neemt. Dit om te voorkomen dat het hele blok in de avonden een “dode plek” in de buurt wordt. Afhankelijk van het programma van de school zijn verschillende modellen mogelijk. Uitgangspunt is tevens dat op het laagste schaalniveau van het netwerk van de stad een openbare route door het blok mogelijk blijft. De bebouwing moet passen binnen de ruimtelijke mogelijkheden die het bestemmingsplan biedt.



Aandachtspunten omgeving

Aandachtspunten ten aanzien van de omgeving zijn:

- De bereikbaarheid/aanrijroutes voor autoverkeer met name voor de doelgroep 0-2 jaar (kort parkeren voorziening);
- Veiligheid van de busbaan Kolendrift;
- Daarnaast worden door de ouders op dit moment (huidige locaties) veel knelpunten ervaren ten aanzien van veiligheid, verkeer en bereikbaarheid. In het vervolgproces dient hieraan nadrukkelijk aandacht besteed te worden.

6 Ruimteprogramma

In dit hoofdstuk worden de ruimteprogramma's voor de school en de opvang weergegeven. Hierbij is uitgegaan van zoveel mogelijk multifunctioneel gebruik van de ruimten. De belangrijkste uitgangspunten voor het ruimteprogramma zijn:

- Een kleine ontmoetingsruimte, welke koppelbaar is aan het speellokaal en hierdoor geschikt is voor bijeenkomsten tot circa 150 leerlingen.
- Een groot speellokaal: 125 vierkante meter in plaats van 84 vierkante meter (standaard speellokaal).
- Standaard (circa 52 functionele vierkante meter) omvang van lokalen in combinatie met grote leerpleinen. Elke leerplein heeft een eigen thema:
 - Onderbouw: speelplein.
 - Middenbouw: creatief plein.
 - Bovenbouw: mediaplein.

Het ontwerp maakt het mogelijk in de toekomst over te gaan naar grote lokalen in combinatie met beperkte/geen leerpleinen.

- Leerlingen van alle leeftijdsgroepen kunnen voor specifieke activiteiten gebruikmaken van de leerpleinen van andere leeftijdsgroepen, bijvoorbeeld met de onderbouw naar de mediatheek op het mediaplein.
- Geen aparte mediatheek, dit is onderdeel van het mediaplein.
- Kleine groepsruimten voor de BSO in combinatie met het gebruik van multifunctionele ruimten/leerpleinen. Tijdens schooltijd kan het onderwijs gebruikmaken van de groepsruimten BSO.
- De groepsruimten BSO zijn koppelbaar aan het leerplein, maar zijn ook te gebruiken als afgesloten ruimten voor kleine groepen.
- Er zijn goed geoutilleerde werkplekken voor de leerkrachten in de personeels-/werkruimte. De keuken is gekoppeld aan de personeels-/werkruimte, waardoor meer ruimte ontstaat voor onderwijsactiviteiten in de keuken.

Het ontwerp dient zodanig vormgegeven te worden dat bij groei of krimp het ruimtelijke concept gehandhaafd kan blijven.

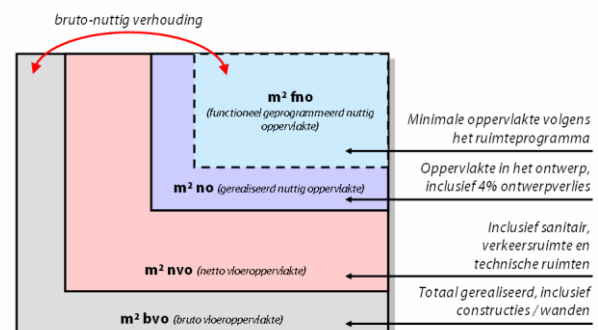
6.1 Vormfactoren

De bruto vloeroppervlakte (m^2 bvo) omvat alle daadwerkelijk gerealiseerde oppervlakte, inclusief gebouwtechnische ruimten, de ruimte die wordt ingenomen door constructies, verkeersruimte en dergelijke. Voor de financiering is deze oppervlakte maatgevend. Voor de gebruikers is echter met name de nuttige oppervlakte (m^2 fno) interessant, omdat dat de ruimte is die daadwerkelijk gebruikt kan worden.

De nuttige vloeroppervlakte (m^2 fno) is het totaal van gebruiksruiden, maar zonder technische ruimten, verkeersruimten en constructies (zoals hieronder nader toegelicht). Doelstelling is om binnen de kaderstelling tot een zo optimaal mogelijke invulling te komen van de functionele ruimte.

Bruto/nuttig verhouding

De bruto/nuttig verhouding definieert de verhouding tussen het nuttig vloeroppervlakte (m^2 fno) en de bruto vloeroppervlakte (m^2 bvo). Een te lage bruto/nuttig verhouding kan problemen opleveren in termen van bijvoorbeeld de ervaren ruimte in het gebouw (gebouw is 'te vol'), beperkte flexibiliteit of bijvoorbeeld onrust door onvoldoende scheiding van de verkeersruimte en functionele



ruimten. De in dit Programma van Eisen gehanteerde bruto/nuttig verhouding geeft hierin een goede balans.

Bij het opstellen van het ruimteprogramma is ICSadviseurs uitgegaan van de volgende bruto/nuttig verhouding van 1,45.

Binnen de gehanteerde bruto/nuttig verhoudingen moet de architect zorgdragen voor het opvangen van de ontwerpverliezen (*alle oppervlakten in het ruimteprogramma (m² fno) zijn minimale maten, door gebouwworm en bouwstructuur worden ruimten mogelijk iets groter*), verkeersruimten, technische en installatieruimten en constructies. Mocht tijdens het ontwerpproces blijken dat er een lagere bruto-nuttig verhouding mogelijk is, dan wordt op dat moment onderzocht welke mogelijkheden er zijn om de ruimtelijke kwaliteit van gebruikruimten te vergroten dan wel de omvang van de totale accommodatie te reduceren.

6.2 Ruimteprogramma binnenruimte

6.2.1 Multifunctioneel

Ruimteprogramma multifunctioneel				
omschrijving	aantal	aantal m ²	totaal m ² FNO	opmerking
hoofdentree	1	6	6	overig uit bruto nuttig verhouding
werkruimte conciërge	1	10	10	
werk-/personeelsruimte	1	65	65	deelbaar in werk- en ontspanruimte
garderobe personeel	1	4	4	
keuken	1	30	30	gekoppeld aan personeelsruimte
berging keuken	1	8	8	
ontmoetingsruimte / centrale hal	1	40	40	koppelbaar aan speellokaal; tribunetrap met uitzicht op speellokaal
repro	1	8	8	
spreekkamer	1	12	12	
speellokaal	1	125	125	
berging speellokaal	1	6	6	
CV-/boilerruimte	1	10	10	
meterkast	1	2	2	
werkkasten	3	2	6	
serverruimte	1	6	6	
lift			tarra	
mindervalidentoilet	1	5	5	
subtotaal			343	m ² FNO
<i>bruto nuttig verhouding</i>	<i>1,45</i>			
totaal			497	m² BVO

6.2.2 School

Voor de school is het uitgangspunt 400 leerlingen te huisvesten. Het normatieve ruimtebeslag hiervoor is 2.212 bruto vierkante meter.

De school is opgedeeld in drie clusters met elk 5 of 6 groepen inclusief de verwerkingsruimten. De lokalen hebben een normale omvang met daarnaast een inloopkast als berging. Tussen het cluster van lokalen ligt een groot leerplein.

Verder is één speellokaal opgenomen en een beperkte ontmoetingsruimte die gekoppeld kan worden aan het speellokaal.

Verderop in het PvE worden de ruimten uitvoeriger beschreven. In onderstaande tabel is het ruimteprogramma hiervoor weergegeven.

Ruimteprogramma school (o.b.v. 400 leerlingen)				
omschrijving	aantal	aantal m ²	totaal m ² FNO	opmerking
algemene en staf ruimten				
directiekamer	1	14	14	
kantoor administratie	1	10	10	
ruimte IB en RT	1	12	12	
onderwijsruimten				
groepsruimte onderbouw	6	54	324	
leerplein "speelplein"	6	15	90	medegebruik BSO
berging onderbouw	6	2	12	1 per lokaal
groepsruimte middenbouw	5	50	250	
leerplein "creatief plein"	5	15	75	medegebruik BSO
berging middenbouw	5	2	10	1 per lokaal
groepsruimte bovenbouw	5	50	250	
leerplein "mediaplein"	5	15	75	medegebruik BSO
berging bovenbouw	5	2	10	1 per lokaal
overige ruimten				
centrale berging	3	10	30	1 per bouw
garderobe kinderen	16	3,5	56	3,5m ² per groep
sanitair (kinderen)	24	2,5	60	3 per 2 lokalen
sanitair (personeel)	2	2,5	5	
subtotaal			1.283	m ² FNO
<i>bruto nuttig verhouding</i>	<i>1,45</i>			
totaal			1.860	m² BVO

6.2.3 Opvang

Voor de opvangvoorziening is qua configuratie uitgegaan van:

- Drie dagopvang groepen, waarvan één peuterspeelzaal.
- Drie groepen buitenschoolse opvang.

In de hierna volgende tabel is het ruimteprogramma weergegeven.

Ruimteprogramma opvang				
omschrijving	aantal	aantal m ²	aantal m ² FNO	opmerking
dagopvang				
groepsruimte	3	56	168	16 kinderen er groep; 1 ruimte is peuterspeelzaal
pantry	3	0	0	onderdeel groepsruimte
garderobe	3	0	0	onderdeel van bruto/nuttig, nabij groepsruimte
berging KDV	1	5	5	
slaapkamers	6	5	30	
aankleedruimte/toiletten	1	7	7	
buitenschoolse opvang				
groepsruimte	3	30	90	20 kinderen per groep; opstartruimte; medegebruik ruimten school; koppelbaar aan leerplein
berging BSO	3	3	9	
overig				
kantoor	1	10	10	
wasruimte	1	4	4	
subtotaal			323	m ² FNO
<i>bruto nuttig verhouding</i>	<i>1,45</i>			
totaal			468	m² BVO

6.2.4 Toerekening meters

Voor de multifunctionele meters wordt uitgegaan van gezamenlijk ruimtegebruik waarbij de toerekeningspercentages als volgt zijn:

- Onderwijs: 70%
- Opvang: 30%

In onderstaande tabel is hiervan een overzicht opgenomen.

omschrijving	omvang in m ² BVO
multifunctionele meters	497
school individueel	1.860
opvang individueel	468
totaal	2.826
toerekeningspercentage	
Onderwijs	70%
Opvang	30%
ruimtebeslag school	2.208
ruimtebeslag opvang	618
totaal	2.826

7 Beschrijving ruimten

Hieronder worden de ruimten beschreven zoals opgenomen in de ruimteprogramma's.

7.1 Multifunctionele ruimten

(Hoofd)entree

Het gebouw heeft een herkenbare en uitnodigende hoofdentree en één of meerdere duidelijke entrees voor de verschillende clusters. De kinderopvang heeft een eigen entree, zodat zij voor ouders makkelijk toegankelijk is en ook goed zichtbaar en bereikbaar voor ouders die (nog) geen relatie hebben met de school. In het ontwerpproces wordt bekeken hoeveel entrees nodig zijn om de logistieke stromen goed te scheiden. Alle entrees zijn tijdens gebruik op slot.

Aandachtspunt: toegankelijkheid fietsenstalling i.r.t. gebruik door studenten.

Werkruimte conciërge

De ruimte voor de conciërge waar mensen ontvangen kunnen worden en ook beperkte klusjes uitgevoerd kunnen worden. Nabij de werkruimte voor de conciërge ligt de reproruimte en de keuken.

Werk-/personeelsruimte en personeelsgarderobe

De gezamenlijke werk-/personeelsruimte met twee gebieden die middels een flexibele/transparante wand van elkaar te scheiden zijn:

- ontspanplekken om te pauzeren/lunchen;
- goede geoutilleerde werkplekken.

Nabij de personeels-/werkruimte ligt de personeelsgarderobe.

Keuken

Dit is de centrale keuken van het gebouw. In de keuken is ook de mogelijkheid om met een kleine groep kinderen (circa 16) te koken zowel tijdens als na schooltijd. De keuken is voorzien van een vaatwasser (geen professionele), oven/magnetron, koelkast en een aantal elektrische kookplaten. De keuken is gekoppeld aan de werk-/personeelsruimte en wordt tevens als pantry voor deze functie gebruikt.

Berging keuken

Direct aangrenzend aan de keuken ligt de berging voor de levensmiddelen.

Ontmoetingsruimte / centrale hal

Een kleine centrale ruimte voor ontmoeting. Bij grotere bijeenkomsten kan deze ruimte gekoppeld worden aan het speellokaal waardoor meer ruimte ontstaat. Vanuit de ontmoetingsruimte gaat een tribunetrap naar de verdieping. Deze trap kan als tribune voor de ontmoetingsruimte/speellokaal gebruikt worden tijdens bijeenkomsten of voorstellingen. De totale ruimte is geschikt voor bijeenkomsten met minimaal 150 leerlingen. Voor grotere bijeenkomsten wordt uitgeweken naar externe locaties.

Repro

Dit is de centrale repro voor de school en opvang. De ruimte bevat een kopieermachine en papieropslag. De ruimte ligt nabij de personeels-/werkruimte.

Spreekkamer

Een spreekkamer voor algemeen gebruik. Deze is geschikt voor het voeren van privacygevoelige gesprekken.

Speellokaal

Het speellokaal heeft de omvang van een motorische remedial-teaching ruimte. Hierdoor is het speellokaal ook geschikt voor groep 3 of 4 en geeft meer beweegmogelijkheden. Bij slecht weer kan deze ook dienst doen als binnenspeelplaats voor zowel het onderwijs als de opvang. Het speellokaal is middels een flexibele wand koppelbaar aan de ontmoetingsruimte/centrale hal.

Het is wenselijk dat grenzend aan of in de nabijheid van het speellokaal één of 2 ruimten zijn die tijdens voorstellingen ingezet kunnen worden als (ver)kleedruimte. Mogelijk kan het creëren van tijdelijke (ver)kleedruimten ook middels (inrichtings)oplossingen worden gerealiseerd.

Berging speellokaal

Direct aan het speellokaal is de berging gelegen welke toegankelijk is vanuit het speellokaal.

CV-/boilerruimte

Dit is de centrale technische ruimte voor het gehele gebouw.

Meterkast

Dit is de centrale meterkast voor het gehele gebouw. Deze ligt op een goed toegankelijke plaats in het gebouw.

Werkkasten

De werkkasten voor onder andere de schoonmaak. Vanwege het bouwen in verdieping is rekening gehouden met een werkkast per verdieping (uitgaande van maximaal drie bouwlagen).

Serverruimte

Dit is de centrale serveerruimte. Vanuit hier wordt Internet en dergelijke in het gebouw verder gedistribueerd.

Mindervalidentoilet

Het mindervalidentoilet ligt centraal in het gebouw en is goed toegankelijk vanuit alle delen van het gebouw. In het mindervalidentoilet wordt tevens een douche gerealiseerd.

7.2 Individuele ruimten school

Directiekamer

De directiekamer heeft de opzet van een iets grotere spreekkamer. Door de inrichting à la een keukentafel toe te passen is deze ook prima bruikbaar als spreekkamer wanneer deze onbenut is. Hiervoor wordt een afsluitbare kast in de ruimte geplaatst om privacygevoelige zaken te kunnen opbergen.

Kantoor administratie

Dit is een ruimte met één werkplek inclusief het archief. De ruimte grenst direct aan de directiekamer.

Ruimte IB en RT

Dit is een spreekkamer bedoeld voor Interne Begeleiding (IB) en Remedial Teaching (RT). Indien onbenut is het een algemene spreekkamer. Hiervoor is een afsluitbare kast in de ruimte aanwezig voor het opbergen van privacygevoelige zaken.

Groepsruimten en berging

In de school zijn drie clusters aanwezig met elk vijf of zes groepsruimten. Elke groepsruimte krijgt de beschikking over een inloopkast, waardoor minder spullen in de groepsruimte opgeborgen



moeten worden en zo meer ruimte voor de kinderen ontstaat. Daarnaast komt op de leerpleinen bergruimte voor gezamenlijke spullen. De groepsruimten zijn rustig ingericht.

Leerpleinen

Elk cluster heeft een eigen leerplein. Deze ligt centraal tussen de groepsruimten. Vanuit de groepsruimten is goed zicht op de leerpleinen. Elk leerplein heeft een eigen thema:

- **Onderbouw:** speelplein; het speelplein heeft verschillende hoeken die met name ingericht zijn voor kinderen tot 6 jaar. Dit kunnen zowel vaste speelhoeken (bouwhoek, poppenhoek...) als themahoeken zijn. De ruimte biedt de mogelijkheid verschillende/wisselende hoeken met hun eigen thema/sfeer in te richten.
- **Middenbouw:** creatief plein; dit is een soort atelier (mogelijk in combinatie met de bso-ruimte) welke zowel geschikt is voor creatieve activiteiten als voor andere onderwijsactiviteiten zoals zelfstandig of projectmatig werken.
- **Bovenbouw:** mediaplein; hier zijn naast boeken ook moderne multimediatoepassingen te vinden.

Op de leerpleinen is bergruimte voor de (gezamenlijk) spullen van het cluster.

Centrale berging

Elk cluster beschikt over een centrale berging voor leermiddelen en dergelijke.

Garderobe kinderen

Verspreid door de school zijn garderobes voor de kinderen aanwezig. De garderobes liggen dicht bij de groepsruimten. Jassen en tassen hangen niet in het zicht (van bijvoorbeeld het leerplein), zodat dit een rustig beeld geeft voor de onderwijsruimten. Mogelijk kan met verrijdbare garderobes gewerkt worden (per lokaal), die in een nis nabij het leerplein geplaatst worden.

Sanitair kinderen

Verspreid door het gebouw liggen toiletten voor de kinderen. Deze zijn nabij de groepsruimten met toezicht vanuit de lokalen. Bij de onderbouw is sprake van directer toezicht en bij de midden- en bovenbouw via het principe van 'zich gezien voelen'.

Sanitair personeel

Verspreid door het gebouw liggen toiletten voor het personeel (dames en heren gescheiden). Mogelijk kan hier ook een combinatie met de opvang gelegd worden. Dit is afhankelijk van de nabijheid van de toiletten en de gebouwopzet.

7.3 Individuele ruimten opvang

In het entreegebied van de opvang is voldoende ruimte voor het plaatsen van enkele kinderwagens/buggy's.

Groepsruimte opvang

Dit zijn de groepsruimten voor de dagopvang en peuterspeelzaalwerk. In de groepsruimte is een pantry met 3 aanrechtkastjes onder en 3 boven, thermostaatkraan, koelkast, magnetron, betegeling wanden.

Garderobe kinderopvang

Nabij elke groepsruimte is voor 16 kinderen een garderobehaakje (90cm hoog), de afstand tussen de haakjes is conform de GGD-eis. In de garderobe moet een bankje geplaatst kunnen worden voor kinderen om op te staan of zitten als de leiding hen helpt met aankleden (arbo eis).

Berging kinderopvang

In het cluster dagopvang ligt een centrale berging.

Slaapkamers

Direct aangrenzend aan de groepsruimten liggen de slaapkamers. In totaal is voorzien in acht slaapkamers.

Aankleedruimte en toiletten

Er is een centrale aankleedruimte met toiletten beschikbaar die bereikbaar is vanuit alle groepen. In deze ruimte staat een aankleedmeubel voorzien van grote wasbak (*waar eventueel een kind in gewassen kan worden. Kraan met slang met douchekop in babyruimte met warm en koud water*). Verder is de ruimte voorzien van watertrog met 2/3 kraantjes koud water, betegeling wanden, gladde gietvloer.

Groepsruimte BSO

Voor de BSO wordt gebruik gemaakt van de ruimte van de school. Hier zijn drie opstartruimten voorzien om voor aanvang van de BSO drinken klaar te kunnen zetten en te kunnen voorbereiden. De groepsruimten liggen verspreid door het gebouw en grenzen aan de leerpleinen. Dit biedt de mogelijkheid tijdens schooltijd de groepsruimte in te zetten voor (kleinschalige) onderwijsactiviteiten en als verlengstuk van het leerplein.

Berging BSO

Elke groepsruimte van de BSO heeft een eigen berging, welke bij voorkeur direct toegankelijk is vanuit de groepsruimte, maar in ieder geval nabij de groepsruimte is gelegen.

Kantoor

Dit is een ruimte met een werkplek. Wanneer gekozen wordt voor een keukentafelinrichting kan de ruimte ook eenvoudig dienst doen als spreekkamer.

Wasruimte

In de centrale wasruimte staan een wasmachine en droger.

8 Buitenruimte

8.1 Algemene uitgangspunten

Belangrijkste uitgangspunten voor de buitenruimte zijn

- Het wordt een autoluwe wijk.
- Er moet een goede en veilige aanvoerroute (auto en fiets) komen.
- Aandachtspunt is toegankelijkheid voor het autoverkeer, met name voor de doelgroep met jonge kinderen.
- Aandachtspunt is de busbaan Kolendrift.

8.2 Toegevoegde waarde ontwikkeling kind

Een schoolplein is van toegevoegde waarde voor de ontwikkeling van een kind. Door te spelen ontwikkelen kinderen motorische, cognitieve en sociale vaardigheden die belangrijk zijn om deel te nemen aan de samenleving.

Motorische vaardigheden

Een speelruimte met variatie en verschillende bewegingsuitdagingen draagt bij aan de fysieke ontwikkeling van het kind. Dit kan onder meer worden bereikt door hoogteverschillen en verschillen in materialen en ondergronden.

Cognitieve vaardigheden

Voor de cognitieve ontwikkeling van kinderen zijn ontdekking, exploratie, zintuiglijke ervaring, taal en ruimtelijke oriëntatie van belang. Dit is voor kinderen de toegang tot de wereld om hen heen. Buiten kunnen kinderen nieuwe ervaringen opdoen en leren deze te benoemen.

Sociale vaardigheden

Kinderen leren de regels van het samenleven vooral door zelf te doen. In hun spel fantaseren ze dat ze een ander zijn. Ze spelen, rollen en leren zich verplaatsen in een ander. Als kinderen de ruimte geboden wordt om andere kinderen en volwassenen uit de buurt te ontmoeten, verbeteren zij hun sociale vaardigheden.

8.3 Thema's

Bij de uitwerking van een schoolplein komen de volgende thema's onder andere aan de orde:

1. Sport en spel.
2. Spelen.
3. Verkeer.
4. Rust.
5. Ontdekkend leren.

Onderstaand is een eerste richting gegeven aan deze thema's. Op basis van deze thema's is door de werkgroep PvE & Ontwerp gebrainstormd en zijn een aantal uitgangspunten geformuleerd, deze zijn in de volgende paragraaf weergegeven. Nadere invulling dient in de ontwerpfase plaats te vinden.

Ad 1. Sport en spel

Het speelplein voorziet in ruimten en faciliteiten om kinderen te laten sporten en/of actief te laten bewegen. Kinderen worden via dit thema geprikkeld om meer te gaan bewegen.

Het thema sport en spel staan voor sporten, bewegen, samen spelen, samenwerken, verbroedering voor alle leeftijden. Kinderen gaan op zoek naar hun competenties en leren in teamverband met elkaar te spelen.

Multifunctioneel gebruik en inrichting van toestellen is een vertrekpunt. Veel speeltoestellen kunnen tegenwoordig worden gebruikt in de leerlijn binnen een buitengymles.



Op het speelplein worden verschillende afgebakende gebieden gedefinieerd. Hierdoor kunnen op hetzelfde plein verschillende activiteiten aangeboden worden.

Voor het thema sport en spel kan gedacht worden aan de volgende activiteiten en voorzieningen:

- Voetbal.
- Basketbal.
- Verschil in ondergrond.
- Interactief.
- Trimbaan.
- Sensormotoriek.

Ad 2. Spelen

Op het plein moeten kinderen lekker kunnen spelen. Dit kunnen ze alleen doen of met andere kinderen. Bij het spelen worden verschillende motorische en sociale vaardigheden ontwikkeld. Kinderen leren spelenderwijs grenzen verleggen. Het gaat zowel om de meer traditionele vormen van spelen, zoals schommelen en glijden, als nieuwe (interactieve) vormen van spelen. Bij het thema spelen is het kleurgebruik van belang, bijvoorbeeld in tegels of toestellen.

Voor het thema spelen kan gedacht worden aan de volgende activiteiten en voorzieningen:

- Balanceren.
- Schommelen.
- Wippen.
- Glijden.
- Verstoppertje.
- Knikkeren.
- Hoepelen.
- Klauteren.
- Krijten.
- Hinkelen.
- Duikelen.
- Tikkertje.
- Zandbak.
- Kruipbuis.
- Berging met aan één kant een glijbaan/klimwand/trap/tribune.

Ad 3. Verkeer

Dit thema laat kinderen van verschillende leeftijden op een speelse wijze kennis maken met het verkeer. Samen met andere kinderen leren ze over veiligheid en verkeersregels en tegelijkertijd maken ze samen plezier. De inrichting van het plein voor het thema verkeer kan met daadwerkelijke paadjes of via kleurgebruik op de ondergrond.

Voor het thema verkeer kan gedacht worden aan de volgende activiteiten en voorzieningen:

- Bewegen.
- Lopen.
- Fietsen.
- Skelteren.
- Skateboarden.
- Verkeer naspelen.
- Ronde.

Ad 4. Rust

Het moderne schoolplein is multifunctioneel. Steeds meer verschillende activiteiten worden op hetzelfde schoolplein georganiseerd. Gevolg hiervan is dat schoolpleinen optisch en fysiek



complexer worden, waardoor vooral kleuters en kinderen uit de onderbouw zich niet goed kunnen oriënteren. Daarom is het belangrijk om ook voldoende rustpunten te organiseren. Het plaatsen van een zandbak of bankjes of het creëren van een centraal punt of uitzichtpunt behoren tot de mogelijkheden om invulling te geven aan een rustpunt.

Voor het thema rust kan gedacht worden aan de volgende activiteiten en voorzieningen:

- Rustig zitten.
- Niks doen.
- Praten.
- Zitbankje.

Ad 5. Ontdekkend leren

Dit thema staat volledig in het teken van ontdekkend spelen en leren. Naast voldoende diversiteit aan beweeg- en rustmogelijkheden biedt dit thema kinderen de mogelijkheid om hun natuurgerichte intelligentie te ontwikkelen. Het plein is ontdekkend en uitdagend. Kinderen kunnen zelf steeds weer wat nieuws verzinnen.

Voor het thema ontdekkend leren kan gedacht worden aan de volgende activiteiten en voorzieningen:

- Zand(bak).
- Water/waterspeelcombinatie/waterpomp.
- Natuur.
- Gras.
- Niveauverschil.

8.4 Ruimteprogramma buitenruimte

Onderstaand is ruimteprogramma voor de buitenruimte weergegeven. Dit ruimteprogramma is opgesteld op basis van ervaringscijfers van ICSadviseurs. De opgenomen oppervlakte van het schoolplein is groter dan de normatieve oppervlakte, omdat de normatieve oppervlakte leidt tot een er klein schoolplein (600m²), waardoor de bewegingsmogelijkheden van leerlingen beperkt worden. In de fase Programma van Eisen dient een detaillering plaats te vinden. Op dat moment moet ook een parkeerbalans worden gemaakt om het aantal parkeerplaatsen te bepalen.

Ruimteprogramma buitenruimte				
omschrijving	aantal	aantal m ²	totaal m ²	opmerking
schoolplein	1	1400	1.400	3,5 m ² per kind
speelterrein opvang	1	168	168	3,5 m ² per kind
speelterrein BSO	0	0	0	gebruik schoolplein
zandbak opvang/school	2	25	50	
buitenberging	1	75	75	stelpost
berging afvalcontainers	1	10	10	stelpost
fietsenstalling school	1	450	450	aanname: 75% komt met de fiets
fietsenstalling personeel	1	38	38	aanname
fietsenstalling bezoekers	1	10	10	
parkeren	0	0	0	parkeren in de wijk
mindervalidenparkeerplaats	0	0	0	parkeren in de wijk
zoen-en-zoef zone	1	100	100	stelpost
toegangspaden	1	50	50	stelpost
mogelijkheid tot uitbreiding (bouwblok)	0	0	0	op verdieping rekening meehouden
subtotaal (exclusief groenblijvend en gebouw)			2.351	vierkante meter
groenblijvend	1	648	648	strook 3 meter
totaal (exclusief gebouw)			2.999	vierkante meter
voetprint gebouw (3 lagen, 40% grondgebonden)			1130	vierkante meter
totaal inclusief gebouw			4.129	vierkante meter



8.5 Uitgangspunten voor de inrichting van het speelplein

Tijdens een brainstorm met de werkgroep PvE & Ontwerp zijn een aantal referentiebeelden voor de invulling van het speelplein gekozen en zijn de belangrijkste uitgangspunten benoemd. Deze uitgangspunten en sfeerbeelden zijn onderstaand weergegeven.

- Het creëren van een groene, natuurlijke en uitdagende omgeving in een stedelijk gebied. Kinderen een omgeving bieden waar zij steeds weer iets nieuws kunnen ontdekken of nieuwe activiteiten ontdekken.
- O.a. middels gebruik van natuurlijke materialen, hoogteverschillen, bomen en fruitbomen.
- Verschillende zones die vrij invulbaar zijn. Elementen zijn voor verschillende activiteiten te gebruiken.
- Verschillende sport mogelijkheden. Kinderen stimuleren om te bewegen en hen uitdagen hun eigen 'spel/activiteit' te verzinnen.
- De mogelijkheid om tuinieren/moestuin te integreren in het onderwijs. Bijvoorbeeld met m²-tuintjes.
- Zit-/relaxplekken, die tevens gebruikt kunnen worden als speelplek, voor (kleine) voorstellingen etc. En mogelijk een afscheiding kunnen vormen naar de openbare weg.
- Uitdagende faciliteiten om met zand en water te spelen
- Avontuurlijke speeltoestellen of elementen die kinderen veel verschillende mogelijkheden bieden.



(Fruit)bomen

Zit-/relaxplekken, ruimte voor voorstellingen, afscheiding



Water en zand



Hoog-laag contrast en natuurlijke materialen



Moestuin / tuinieren



Ontdekken (in de natuur)



Verschillende zones, vrije invulling van activiteiten



Verschillende sport-/spelmogelijkheden

Avontuurlijk, uitdagend



9 Facilitaire uitgangspunten

In dit hoofdstuk worden de voornaamste facilitaire uitgangspunten benoemd.

9.1 Entree, ontvangst en beveiliging

Uitgangspunten ten aanzien van entree, ontvangst en beveiliging:

- Er is een centrale hoofdentree.
- Daarnaast is er (minimaal) één nevenentree per cluster.
- Er is een eigen entree voor de kinder-/peuteropvang.
- De hoofdentree wordt met name gebruikt door medewerkers, bezoekers en leveranciers. Bezoekers en leveranciers melden zich bij de intercom. Tijdens gebruik is het gebouw op slot.
- Het gebouw is voorzien van beveiliging middels techniek (invulling nader te bepalen, bijvoorbeeld: hek, camera's, toegangspoorten, verlichting et cetera).
- De nevenentrees worden met name gebruikt door de leerlingen en kinderen van de opvang.
- Er komt geen receptie in het gebouw. De conciërgeruimte is nabij de hoofdentree gepositioneerd, zodat deze centraal gelegen is.
- Uitgangspunten ten aanzien van uitstraling van de hoofdentree en de aangrenzende ontmoetingsruimte zijn: herkenbaar, uitnodigend, overzichtelijk en heldere logistiek.
- Hoofdentree is voorzien van een tochtportaal.
- Schoon- en droogloopmat bij elke entree.

9.2 Functionele compartimentering

Naast brandcompartimentering is in het gebouw sprake van functionele compartimentering. Deze compartimenten zijn afsluitbaar en kunnen zelfstandig gebruikt worden, bijvoorbeeld tijdens avondgebruik:

- Centraal ontmoetingshart met in ieder geval: ontmoetingsruimte en speelruimte, personeelsruimte, keuken.
- Cluster 0-6 jaar
- Cluster 7-9 jaar
- Cluster 10-12 jaar

9.3 Schoonmaak

- De schoonmaak wordt gezamenlijk georganiseerd.
- Op de begane grond is een ruime schoonmaakkast. Deze ruimte is geschikt voor de opslag van schoonmaakmiddelen, materialen en navullingen van sanitaire accessoires (toilet papier, zeep etc) en biedt plaats aan tenminste 1 werkkar. Tevens kan hier een wasmachine worden geplaatst.
- Daarnaast is per verdieping ruimte voor minimaal 1 werkkast voor de schoonmaak.
- De werkkasten zijn op makkelijk toegankelijke plekken, centraal gelegen op de bouwlaag/in het bouwdeel, zodat de looplijnen vanuit alle hoeken van het gebouw zo kort mogelijk zijn.
- Alle werkkasten beschikken over een wastrog met koud en warm wateraansluiting en een wandcontactdoos en wateraansluiting zodat desgewenst een wasmachine kan worden geplaatst.

9.4 Afval

- Afval wordt bij voorkeur ondergronds ingezameld. Nadere studie moet uitwijzen of ondergrondse opslag mogelijk is (vooralsnog is in het ruimteprogramma buitenruimte nog wel rekening gehouden met een containerberging).
- De mate waarin afval gescheiden wordt ingezameld dient nog te worden bepaald.
- Aandachtspunt is de positie van afvalcontainers i.r.t.:
 - De aanrijroute van de vrachtwagen voor het ledigen van de container(s);
 - Entree(s) i.v.m. looplijnen/-afstand voor degenen die het afval wegbrengen.

9.5 Repro

- In de repropuimte staan één of meerdere kopieerapparaten, een werktafel en opslag papier.
- De repropuimte is een afgesloten ruimte en ligt centraal in het gebouw nabij de personeelsruimte.

9.6 Post

- In de personeelsruimte komen postvakken voor de medewerkers (aantal nader te bepalen).
- Op het terrein komt één gezamenlijke brievenbus voor het IKC.

9.7 ICT voorzieningen

ICT is een middel, het moet ondersteunend zijn aan het onderwijs, zowel voor de leerlingen als voor de medewerkers. Inzet van ICT is geen doel. Een tablet is bijvoorbeeld een mooi middel voor samenwerkend leren, individuele (aanvullende) opdrachten, programma's met speciale stof et cetera, maar leerlingen moeten vooral ook leren door te handelen, gebruik van concreet materiaal en beweging.

Dit stelt de volgende eisen aan de huisvesting:

- ICT voorzieningen moeten in het hele gebouw goed zijn. Hiervoor zijn geen specifieke ruimten nodig. Door het gebruik van laptops en tablets zijn geen vaste computeropstellingen meer nodig.
- Het gebouw moet voorzien zijn van een dekkend WiFi netwerk en aanvullend netwerkaansluiting voor bedraad gebruik.
- Voorzieningen die in ieder geval vragen om een vaste verbinding zijn digiborden, printers en vaste pc's.
- Er komt één serverruimte, de invulling/het gebruik hiervan dient nader uitgewerkt te worden in de ontwerpfase.
- Het digitale schoolbord is een statisch ding. Liever wil men een flexibel, verrijdbaar digitaal schoolbord zodat je deze kunt gebruiken op de plek waar je hem nodig hebt. Er zijn binnen de Borgmanschool nog enkele beschikbaar, hiermee zal een proef gedaan worden.
- Een printer op elk leerplein.

9.8 Keuken

De keuken is gekoppeld aan de werk-/personeelsruimte en wordt gebruikt voor verschillende activiteiten:

- Koffie/theevoorziening;
- Gebruik door personeel tijdens pauzes;
- Koken met groepjes leerlingen (ca. 16 kinderen).

